

PLAN STRATÉGIQUE

2014-2021

ACTUALISATION

2018-2021



Collège de
Maisonneuve

Table des matières

Mot de la directrice générale

05

Assises du Plan stratégique

06

Contexte de l'actualisation

07

Le Collège

09

Orientations et objectifs stratégiques

13

ORIENTATION 01

Une communauté éducative à l'écoute des besoins des étudiants et de la société

- 18 Objectif 1.1 – Offrir des programmes qui se distinguent et en augmenter l'attractivité
- 18 Objectif 1.2 – Renforcer les compétences transdisciplinaires des étudiants
- 19 Objectif 1.3 – Proposer des enseignements et des cheminements pour différents profils d'apprentissage

ORIENTATION 02

Une communauté éducative valorisant la recherche et l'innovation

- 22 Objectif 2.1 – Renforcer la synergie entre la formation et la recherche
- 23 Objectif 2.2 – Promouvoir les activités d'innovation, de création et de recherche

ORIENTATION 03

Une communauté éducative attentive à la qualité de son milieu de vie

- 26 Objectif 3.1 – Offrir des services répondant aux besoins particuliers des étudiants
- 26 Objectif 3.2 – S'engager collectivement dans l'amélioration de la qualité de vie au travail
- 27 Objectif 3.3 – Améliorer les différentes dimensions de notre environnement

ORIENTATION 04

Une communauté éducative se démarquant par son expertise dans les domaines interculturel et international

- 30 Objectif 4.1 – Soutenir la mise en œuvre de pratiques inclusives en matière interculturelle
- 30 Objectif 4.2 – Développer l'internationalisation des programmes
- 31 Objectif 4.3 – Développer des projets de partage et de transfert d'expertise à l'échelle nationale et internationale

ORIENTATION 05

Une communauté éducative jouant un rôle socio-économique de premier plan

- 34 Objectif 5.1 – Positionner le Collège comme « Carrefour du savoir et des technologies »
- 34 Objectif 5.2 – Mettre de l'avant l'identité citoyenne de Maisonneuve
- 35 Objectif 5.3 – Développer nos centres de transfert de technologie et nos autres centres d'expertise
- 35 Objectif 5.4 – Proposer une offre de services riche et diversifiée aux entreprises et aux organismes

Mot de la directrice générale

C'est sous le thème « Faisons Maisonneuve ensemble » que nous avons élaboré le Plan stratégique 2014-2019, puis l'avons prolongé jusqu'en 2021 en réponse à un contexte qui a requis la concentration de tous nos efforts autour de l'objectif du milieu de vie. Nous nous étions engagés à nous arrêter en cours de route pour évaluer où nous en étions rendus, mais aussi pour regarder autour de nous et ajuster si nécessaire nos cibles, nos indicateurs, nos objectifs, voire nos orientations.

Au terme d'une évaluation mi-parcours fondée sur plusieurs consultations et sur un exercice approfondi d'analyse, nous ne pouvons qu'être satisfaits des résultats obtenus tout en relevant la nécessité de tenir compte de nouveaux défis auxquels Maisonneuve est confronté et de faire des choix quant aux objectifs à mettre de l'avant pour les trois dernières années de notre plan stratégique. C'est pourquoi nous avons opté pour la présentation épurée d'un plan stratégique 2018-2021 qui guidera avec acuité ces trois prochaines années. Ainsi, les questions soulevées lors de l'exercice de consultation, soit celles du recrutement étudiant, du positionnement du Collège selon ses domaines d'expertise et son profil citoyen, et de l'impératif du virage numérique y trouvent donc une place centrale.

Le thème « Faisons Maisonneuve ensemble » est plus que jamais d'actualité et chacune des orientations du plan actualisé continue à refléter nos aspirations quant à la qualité de la formation et à la réussite de nos étudiants. Nos cinq orientations sont toujours indissociables et interactives, formant un tout, un ensemble qui rallie les membres de la communauté de Maisonneuve et confirme leur désir de s'affirmer comme communauté éducative et d'accueillir des étudiants qui arrivent avec un bagage de plus en plus diversifié. L'orientation 1 « Une communauté éducative à l'écoute des besoins des étudiants et de la société » est toujours là puisqu'elle constitue notre raison d'être, et nous avons jugé nécessaire d'axer le message sur la nécessité d'augmenter l'attractivité de nos programmes, un enjeu qui anime le milieu depuis plusieurs mois.

Cette orientation est toujours soutenue par l'expertise, la richesse et la créativité que détient notre communauté et que nous voulons partager avec les étudiants et les organisations. Nous continuerons donc à leur proposer notre contribution et à leur faciliter l'accès à un ensemble de ressources tant sur le plan de la formation que sur celui du transfert technologique. Notre engagement se manifeste également par notre participation citoyenne autant sur le plan local que national et même international. C'est pourquoi notre nouveau plan prévoit la promotion de « l'identité citoyenne de Maisonneuve » au même titre que celle de notre « identité scientifique ; deux faces d'une même médaille.

Ensemble, nous continuons à façonner un avenir mettant l'étudiant au cœur de nos actions tant par les formations qui lui sont offertes que par l'environnement dans lequel il évolue, tout comme les autres membres de la communauté. Les dernières années de notre plan stratégique seront marquées par la volonté de nous donner les moyens d'attirer de nouveaux étudiants et de répondre aux besoins de la communauté interne dont ils font partie tout en positionnant le Collège comme l'acteur important qu'il est tant sur le plan scientifique que social.

En 2021, au terme de ce Plan stratégique, le Collège de Maisonneuve se sera non seulement développé en fonction de sa vision et de ses valeurs, mais se sera fait reconnaître grâce à ses pôles d'expertise et à l'engagement de sa communauté éducative.



Malika Habel,
directrice générale

Assises du Plan stratégique



Notre raison d'être

Une formation de qualité et la réussite éducative pour tous



Notre projet éducatif

Éduquer – Transformer – Agir

- › Ouverture
- › Respect
- › Engagement
- › Dépassement de soi



Notre vision

- › **Un collège reconnu**
pour la qualité de sa formation et constamment en marche vers la réussite éducative de ses étudiants
- › **Un collège engagé**
dans l'évolution du savoir, valorisant la créativité et l'innovation
- › **Un collège sans frontières,**
inspiré par sa collectivité et par son environnement, tant local qu'international
- › **Une communauté accueillante,**
un espace de vie enrichissant

Contexte de l'actualisation

La mise à jour du Plan stratégique élaboré en 2014 s'est effectuée sur la base des constats dégagés des consultations de l'évaluation mi-parcours. Les grandes conclusions de l'autoévaluation du système d'assurance qualité menée par le Collège en 2017-2018 en réponse aux exigences de la Commission de l'évaluation de l'enseignement collégial (CEEC) ont également été prises en compte. Il importe de signaler que plusieurs des nouvelles actions proposées ont été enclenchées dès 2017-2018.

La présente actualisation s'inscrit en continuité des orientations de 2014, mais propose une version plus concise, passant de 19 objectifs stratégiques à 15. Le travail des dernières années ayant permis l'atteinte de plusieurs résultats et certaines activités étant maintenant considérées comme récurrentes, les indicateurs correspondant ont été retirés. Les cibles et les indicateurs qui demeurent sont donc plus précis, basés sur les résultats des dernières années.

PRINCIPAUX ÉLÉMENTS CONTEXTUELS

- › Les compétences attendues de nos diplômés et la nécessité d'adapter nos programmes pour les rendre plus attractifs
- › L'importance de concevoir la réussite dans une perspective plus large
- › La composition de notre communauté : différentes cultures, différents profils d'apprentissage, différentes réalités
- › L'influence prépondérante de la culture numérique sur l'accessibilité à l'information, à la formation, à l'apprentissage et à la vie en société
- › L'ouverture sur le monde, qui se vit au local, au national et à l'international
- › La convergence entre les priorités de la société, de la ville et de l'arrondissement, et les réponses que peut apporter le Collège grâce à son expertise
- › La réponse aux enjeux sociaux, qui repose de plus en plus sur la recherche, l'innovation, la créativité et l'engagement citoyen



Le Collège

Fondé en 1929 par les pères Ste-Croix, l'Externat classique Sainte-Croix devient le Collège de Maisonneuve lors de la création des cégeps en 1967. Les fondateurs avaient le désir d'**éduquer** et d'**offrir une formation de qualité** ; un désir qui a traversé le siècle et qui continue de faire vibrer toute la communauté.

Un grand collège reconnu pour...

LA QUALITÉ DE SA FORMATION



Maisonneuve accueille annuellement près de 10 000 étudiants, jeunes et adultes, avec comme projet d'éduquer, de transformer et d'agir. Sept mille d'entre eux choisissent d'étudier à temps plein sur l'un des trois campus et 2 500 personnes optent également pour Maisonneuve lorsqu'il s'agit de perfectionnement et de formation de courte durée. Situé dans l'est de Montréal, à proximité de stations de métro, du Stade olympique et des lieux de découvertes scientifiques regroupés en Espace pour la vie, Maisonneuve rayonne bien au-delà, attirant des étudiants de tout le Grand Montréal et d'autres régions. Le Collège offre au secteur régulier cinq programmes de formation préuniversitaire et 15 programmes de formation technique; à la formation continue, il offre 6 DEC et 13 AEC.

UN COLLÈGE OUVERT SUR LE MONDE



L'ouverture figure parmi les valeurs fondamentales de notre projet éducatif. À l'image du Québec d'aujourd'hui, Maisonneuve est pluraliste, diversifié, inclusif et ouvert sur le monde. Toute la communauté de Maisonneuve baigne dans une réalité interculturelle; l'ouverture à l'autre, qu'il soit d'ici ou d'ailleurs, se vit donc au quotidien dans les relations personnelles et professionnelles. L'ouverture sur le monde, c'est aussi la possibilité de développer des partenariats hors Québec, toujours dans l'objectif d'enrichir la formation offerte à nos étudiants et de proposer des projets innovants aux membres de notre communauté, tout en transférant notre expertise au-delà des frontières.

UN MILIEU DE VIE DYNAMIQUE ET STIMULANT



Durant toute l'année, les étudiants et le personnel des trois campus du Collège de Maisonneuve peuvent participer à des activités de tout genre et s'engager dans divers comités qui contribuent à donner à Maisonneuve toute sa couleur et sa richesse. Lorsqu'elles s'adressent aux étudiants, ces activités sont parfois en lien direct avec les programmes d'études, parfois orientées sur l'acquisition de compétences plus générales; elles contribuent dans tous les cas à favoriser la réussite éducative de l'ensemble des étudiants, tout en développant leur curiosité intellectuelle et leur engagement citoyen.

UNE COMMUNAUTÉ ÉDUCATIVE ACCUEILLANTE



Maisonneuve, c'est une communauté de 1 000 employés très engagés, tous interpellés par le projet éducatif et assumant ses valeurs, attentifs aux besoins des étudiants et impliqués dans leur réussite éducative, et désireux de participer à l'évolution constante de la société.

L'INNOVATION TECHNOLOGIQUE ET SOCIALE AU SERVICE DES ÉTUDIANTS ET DES ENTREPRISES



En choisissant d'étudier dans un collège où la recherche est très présente, les étudiants de Maisonneuve bénéficient des retombées de cette recherche en classe et hors classe, et ce, tant par l'implication des chercheurs dans la formation et l'accès à des équipements de haut calibre que par des stages d'initiation à la recherche.

Avec ses trois centres collégiaux de transfert de technologie (CCTT), Maisonneuve collabore étroitement avec les petites et moyennes entreprises; ces dernières trouvent dans notre établissement des chercheurs, des formateurs et des conseillers capables d'innover et de les soutenir dans leur développement.

L'excellence des employés de Maisonneuve est également reconnue par l'intermédiaire de son centre collégial de développement de matériel didactique (CCDMD), qui, grâce à un financement spécifique du ministère de l'Enseignement supérieur, offre des productions pertinentes et de grande qualité à l'ensemble du réseau collégial. D'autres expertises et initiatives innovantes méritent également être mises de l'avant non seulement pour reconnaître la qualité et l'engagement des membres de notre communauté, mais aussi pour ancrer davantage notre positionnement.

UN COLLÈGE À L'ÉCOUTE DE SA COLLECTIVITÉ



Implanté dans le quartier Hochelaga-Maisonneuve depuis près d'un siècle, Maisonneuve attire la population avec les services qu'il offre dans ses cliniques spécialisées d'hygiène dentaire et de soins infirmiers, l'accès à ses installations sportives et à ses salles de même que les nombreuses formations sur mesure que les services de recherche et de soutien offerts aux entreprises par l'entremise des CCTT.

En réponse aux besoins de la collectivité, Maisonneuve développe des projets structurants avec les entreprises et les organismes de sa collectivité. Il propose, par ailleurs, une gamme variée d'activités pour les enfants, les adultes et les retraités, axée sur la mise en forme du corps, mais aussi de l'esprit.

SES TROIS CCTT, SON CENTRE DE DÉVELOPPEMENT ET SES AUTRES CENTRES D'EXPERTISE



- Le Centre d'études des procédés chimiques du Québec (CÉPROCQ)
- L'Institut de technologie des emballages et du génie alimentaire (ITEGA)
- L'Institut de recherche sur l'intégration professionnelle des immigrants (IRIPI)
- Le Centre collégial de développement de matériel didactique (CCDMD)
- Autres centres d'expertise en émergence



ORIENTATIONS ET OBJECTIFS STRATÉGIQUES



Orientations et objectifs stratégiques

1

Une communauté éducative à l'écoute des besoins des étudiants et de la société

- 1.1 Offrir des programmes qui se distinguent et en augmenter l'attractivité
- 1.2 Renforcer les compétences transdisciplinaires des étudiants
- 1.3 Proposer des enseignements et des chemine-
ments pour différents profils d'apprentissage

2

Une communauté éducative valorisant la recherche et l'innovation

- 2.1 Renforcer la synergie entre la formation
et la recherche
- 2.2 Promouvoir les activités d'innovation,
de création et de recherche



3

Une communauté éducative attentive à la qualité de son milieu de vie

- 3.1 Offrir des services répondant aux besoins particuliers des étudiants
- 3.2 S'engager collectivement dans l'amélioration de la qualité de vie au travail
- 3.3 Améliorer les différentes dimensions de notre environnement

4

Une communauté éducative se démarquant par son expertise dans les domaines interculturel et international

- 4.1 Soutenir la mise en œuvre de pratiques inclusives en matière interculturelle
- 4.2 Développer l'internationalisation des programmes
- 4.3 Développer des projets de partage et de transfert d'expertise à l'échelle nationale et internationale

5

Une communauté éducative jouant un rôle socio-économique de premier plan

- 5.1 Positionner le Collège comme « Carrefour du savoir et des technologies »
- 5.2 Mettre de l'avant l'identité citoyenne de Maisonneuve
- 5.3 Développer nos centres de transfert de technologie et nos autres centres d'expertise
- 5.4 Proposer une offre de services riche et diversifiée aux entreprises et aux organismes

ORIENTATION

01



Une communauté éducative à l'**écoute des besoins** des étudiants et de la société

Le Collège exerce sa mission dans un environnement changeant auquel il est important de s'adapter. Au moment de la conception du plan stratégique, des défis nouveaux se présentaient et se sont cristallisés depuis : variations démographiques, attrait des étudiants pour les collèges anglophones, nouvelles technologies du traitement de l'information consacrées à la pédagogie, nécessité accrue d'un diplôme de l'enseignement supérieur sur le marché de l'emploi, nombreuses facettes de la diversité, etc.

Le rôle de l'enseignement supérieur est d'anticiper ces mouvements et d'offrir une solution adaptée à ses étudiants et à ses diplômés. Le Collège se doit d'être à l'écoute de ces jeunes et de ces adultes qui veulent agir sur le devenir de leur société et sur leur développement personnel, tout comme il doit exercer une veille quant aux besoins des entreprises et de la société en termes de compétences attendues chez nos finissants, et de soutien à leur développement.

Engagée dans la réussite de tous les étudiants et misant sur le renforcement constant de leur engagement, notre communauté éducative s'inspire de cette diversité, propose des programmes actualisés présentant un caractère distinctif, ainsi que des enseignements et des cheminements scolaires adaptés aux différents profils d'apprentissage des étudiants. Le Collège se soucie également du développement de compétences transdisciplinaires porteuses de progrès social, puisqu'elles favorisent l'intégration de savoirs et la résolution de problèmes en différents contextes.

RÉSULTATS ATTENDUS POUR L'ENSEMBLE DE L'ORIENTATION

- › Avoir augmenté l'attractivité de nos programmes
- › Avoir mis en place des cheminements et des approches pédagogiques adaptés aux nombreux profils d'apprentissage
- › Avoir suivi l'évolution des indicateurs relatifs à la réussite des étudiants
- › Avoir renforcé les compétences transdisciplinaires des étudiants
- › Avoir développé ou actualisé les programmes lorsque pertinent
- › Avoir mis en place des mécanismes de veille permettant de dégager les défis de formation en émergence

OBJECTIF 1.1

Offrir des programmes qui se distinguent et en augmenter l'attractivité

Nous avons la responsabilité de rendre nos diplômés aptes à poursuivre des études universitaires, à jouer un rôle significatif sur le marché du travail et à contribuer au développement de la société. Les étudiants, quant à eux, recherchent une formation stimulante, pleine de sens et collée à la réalité d'aujourd'hui et de demain, celle dans laquelle ils vivent et celle dans laquelle ils voudront étudier et travailler.

Notre offre de formation doit demeurer vivante et est aussi appelée à revêtir un caractère distinctif : elle est actualisée et arrimée aux enjeux contemporains. Nous veillons à renouveler en continu les programmes et les formations de perfectionnement et à dynamiser les activités de veille et d'échanges institutionnels sur les défis en émergence. Les communautés du savoir se doivent d'avoir une longueur d'avance pour répondre adéquatement aux attentes de la société.

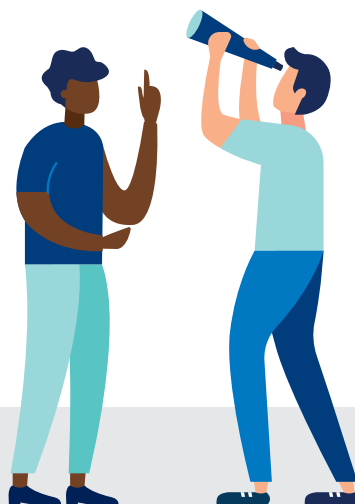
La communauté de Maisonneuve est donc appelée à relever le défi de rendre nos programmes d'études et notre milieu de vie plus attractifs aux yeux des futurs étudiants.

OBJECTIF 1.2

Renforcer les compétences transdisciplinaires des étudiants

Les compétences transdisciplinaires favorisent l'intégration de savoirs et la résolution de problèmes dans différents contextes, indépendamment du programme dans lequel les étudiants sont inscrits. Il s'agit donc de visées éducatives institutionnelles dont le sens et la portée sont reconnus par tous les membres de la communauté. Elles sont ainsi considérées comme un socle commun à la formation offerte.

Qu'il s'agisse entre autres de s'exprimer avec justesse, de traiter judicieusement l'information, de développer son esprit critique ou de cultiver l'engagement citoyen, ces compétences sont requises dans toutes les sphères où nos étudiants auront à intervenir, que ce soit dans la poursuite de leurs projets d'études ou dans le cadre de leur travail.



OBJECTIF 1.3

Proposer des enseignements et des cheminements pour différents profils d'apprentissage

Le Collège accueille de plus en plus d'étudiants d'âges et d'horizons variés ou présentant des profils d'apprentissage différents. Cette diversité des profils de nos étudiants commande plus de souplesse dans les propositions de cheminements scolaires. Elle rappelle également la place des pédagogies innovantes et des approches pédagogiques inclusives, dès lors que la diversité incarne la norme à travers laquelle penser l'enseignement.



ORIENTATION

02



Une communauté éducative valorisant la **recherche** et l'**innovation**

Nous évoluons dans une société qui mise sur l'apport névralgique de la recherche et de l'innovation parce qu'elles sont à la base du développement du savoir et du développement socioéconomique; les orientations gouvernementales et les plans stratégiques des organisations proches de nous en témoignent éloquentement.

Nous souhaitons donc que les étudiants et les employés du Collège évoluent dans un milieu où les pratiques reflètent l'importance accordée à l'innovation et la recherche, éléments porteurs de la qualité de la formation, du développement des membres de la communauté, de la réussite éducative de nos étudiants et du développement de la société.

À Maisonneuve, valoriser la recherche et l'innovation se traduit entre autres par le renforcement de la synergie entre la recherche et la formation. Il s'agit de poursuivre nos avancées sur les bases solides que sont le nombre appréciable d'employés qui effectuent de la recherche, mais aussi nos centres de transfert technologique dont le personnel et les équipements constituent des atouts à mettre de l'avant pour en faire bénéficier nos étudiants. Il s'agit, enfin, de promouvoir et de diffuser les activités de recherche, et plus largement, les activités d'innovation et de création afin d'augmenter le pouvoir d'attraction du Collège auprès des futurs étudiants et d'accroître le positionnement de Maisonneuve dans ces domaines.

RÉSULTATS ATTENDUS POUR L'ENSEMBLE DE L'ORIENTATION

- › Avoir favorisé les retombées de la recherche sur la formation
- › Avoir diffusé les projets de recherche, d'innovation et de création portés par les employés

OBJECTIF 2.1

Renforcer la synergie entre la formation et la recherche

La formation et la recherche peuvent être considérées comme deux pôles qui, réunis, constituent les bases du savoir et contribuent donc à la mise en œuvre de notre vision. Maisonneuve bénéficie des compétences de plusieurs employés qui réalisent de la recherche et des communications scientifiques ; à ces compétences s'ajoute l'expertise fournie par nos trois centres collégiaux de transfert de technologie, ainsi que d'autres champs d'expertise institutionnelle comme autant de domaines à explorer par les étudiants.

Dans ce contexte, favoriser le rapprochement entre la formation et la recherche est essentiel et profitera à coup sûr aux étudiants. Associer plus étroitement ces deux pôles, c'est permettre aux étudiants d'avoir un lien direct avec les enseignants-chercheurs, mais c'est aussi les faire bénéficier de recherches menées par le personnel, dont les retombées sur la formation et la réussite ne sont pas moins importantes.





OBJECTIF 2.2

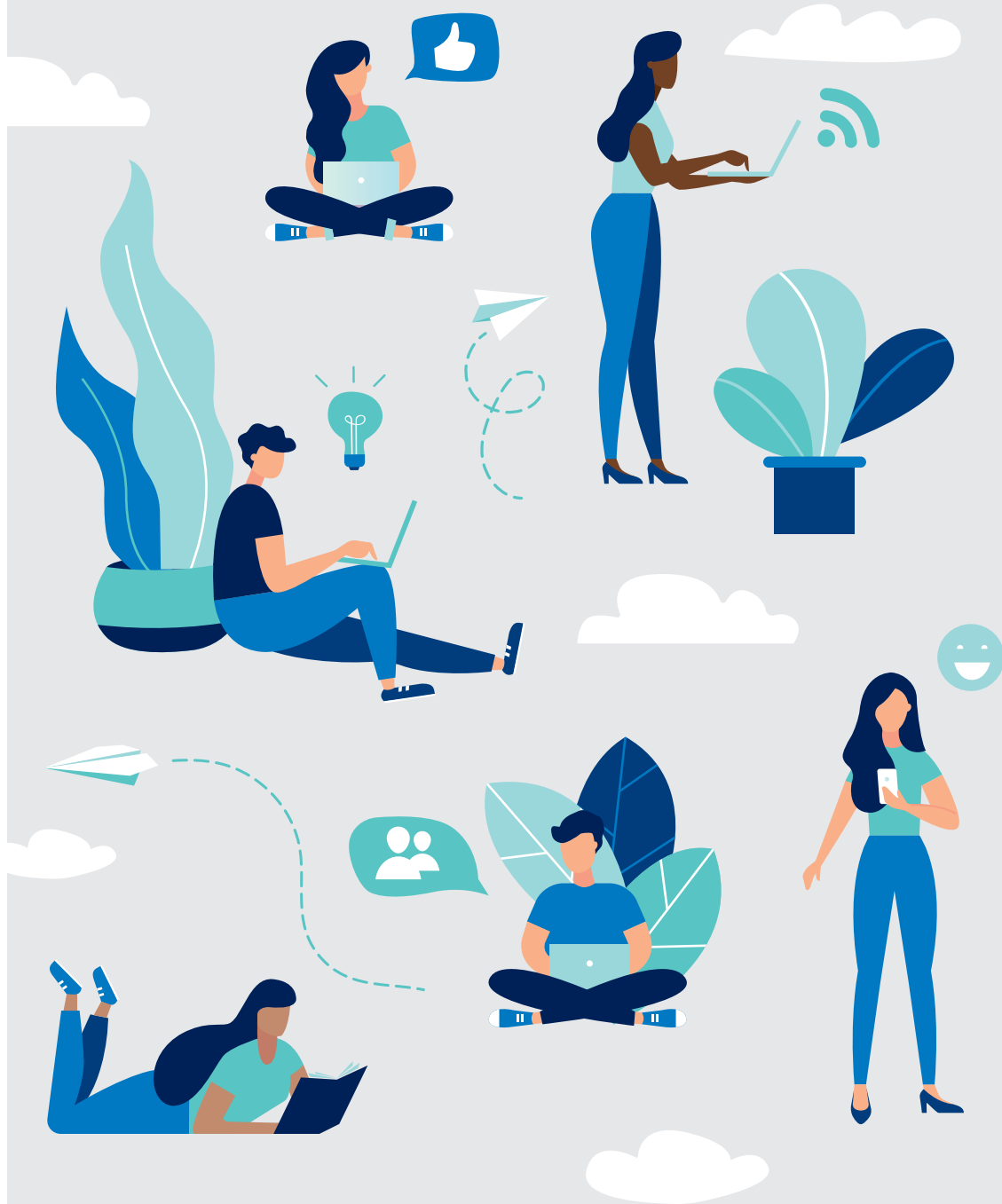
Promouvoir les activités d'innovation, de création et de recherche

Le Collège est un bassin riche en termes d'activités de recherche, d'innovation et de création. Comme communauté éducative, nous tenons à encourager et à diffuser les activités qui ont des retombées tangibles sur la réalisation de notre mission, notamment sur la formation des étudiants, leur encadrement et leur réussite, mais aussi promouvoir tout projet d'innovation et de création réalisé par les acteurs du milieu.

Le savoir, pour se transmettre, doit d'abord se créer. C'est en encourageant celles et ceux qui réalisent les activités de recherche, d'innovation et de création que nous pourrons en assurer la vitalité. Mais une nouvelle favorisation favorisera la diffusion des résultats obtenus pour en informer les étudiants et les employés ainsi que la communauté externe. Nous souhaitons ainsi poursuivre notre engagement auprès d'employés ou d'étudiants s'impliquant dans des projets qui ont des retombées sur la communauté et promouvoir plus largement les résultats de tout projet ayant une portée sociale, économique, scientifique ou artistique.

ORIENTATION

03



Une communauté éducative attentive à la **qualité** de son **milieu de vie**

La qualité du milieu de vie a une influence certaine sur la réussite éducative des étudiants ainsi que sur l'accomplissement du travail de chacun des employés. Lors de la consultation ayant mené au Plan stratégique en 2014, tous avaient manifesté clairement l'importance qu'ils accordaient à ce facteur en faisant référence notamment aux relations entre les personnes, à la qualité des services offerts, à l'environnement physique, et aux possibilités de développement professionnel et personnel. Ces préoccupations demeurent tangibles, mais se voient davantage axées sur le déploiement de l'environnement numérique et sur la perspective du développement durable.

Le paysage dans lequel nous vivons, étudions et travaillons mérite une attention particulière. Afin que tous profitent d'un environnement propice aux études et au travail :

- › nos services seront encore plus adaptés aux besoins de nos étudiants;
- › notre environnement physique, numérique, social et écologique fera l'objet d'amélioration continue;
- › le développement professionnel et personnel sera valorisé;
- › les activités pour répondre à la curiosité intellectuelle des membres de la communauté continueront d'occuper une place centrale à Maisonneuve;
- › des pratiques de conciliation vie professionnelle – vie privée seront intégrées à notre culture.

Dans un tel contexte, chacun, soucieux d'évoluer dans un milieu de vie de qualité, participera de manière coresponsable au maintien de bonnes relations et privilégiera la collaboration. Nous ferons ainsi de Maisonneuve, comme l'évoque notre vision, une communauté accueillante, un espace de vie enrichissant, et donc, un lieu recherché pour la qualité de son milieu éducatif et de travail, un concept dans lequel nous incluons autant les relations interpersonnelles et la valorisation du développement professionnel que l'ensemble de l'environnement interne au Collège.

RÉSULTATS ATTENDUS POUR L'ENSEMBLE DE L'ORIENTATION

- › Avoir continué à améliorer les installations pour les étudiants et les employés
- › Avoir répondu aux besoins particuliers des étudiants
- › Avoir mis en œuvre des moyens qui soutiennent le développement professionnel et personnel des employés
- › Avoir convenu des modalités pour favoriser la conciliation vie professionnelle-vie privée tout en respectant les impératifs de l'organisation
- › Avoir soutenu le « virage technologique »
- › Avoir intégré les principes du développement durable dans nos interventions et nos pratiques



OBJECTIF 3.1

Offrir des services répondant aux besoins particuliers des étudiants

L'évolution des besoins des étudiants nécessite que nous adaptions nos services, qui jouent un rôle significatif dans la réussite éducative. C'est en connaissant mieux ces besoins des étudiants de nos trois campus que nous pourrions développer et maintenir une offre de services pertinente. Il s'agit tant de l'accès aux services de consultation, du soutien au choix vocationnel et de la promotion de l'engagement étudiant, que de l'offre d'activités d'animation et de loisir.

Nous croyons que des services ainsi adaptés contribuent à la motivation des étudiants et donc à leur réussite, stimulent leur engagement et leur sentiment d'appartenance, et rendent ainsi leur expérience à Maisonneuve plus agréable et plus significative.



OBJECTIF 3.2

S'engager collectivement dans l'amélioration de la qualité de vie au travail

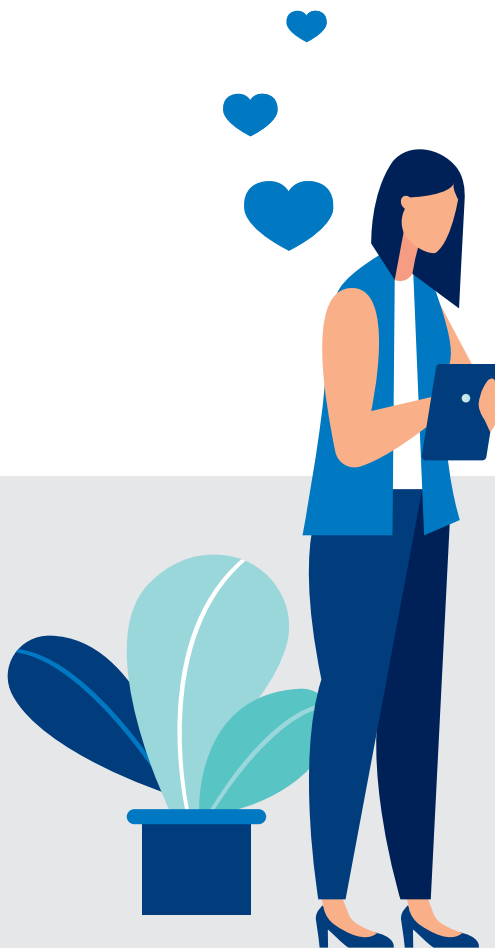
La qualité du milieu de vie est fortement influencée par la qualité des relations interpersonnelles et interservices, et les membres de la communauté accordent une grande importance à ces relations. La révision de notre Politique de gestion des ressources humaines et la mise en œuvre du référentiel institutionnel «Être ensemble à Maisonneuve» nous ont permis d'affirmer clairement notre volonté commune de vivre, étudier et travailler dans un milieu où les relations entre les personnes sont empreintes de considération et de respect. La poursuite de la mise en place de ce référentiel nous permettra de poursuivre le développement de collaborations fructueuses.

De même, nous croyons aux avantages d'évoluer dans un milieu où la contribution de chacun est sollicitée et appréciée et où, individuellement et collectivement, nous nous sentons coresponsables du climat de considération mutuelle, de respect au travail, d'ouverture à la diversité sous toutes ces facettes, bref, un milieu inclusif exempt de discrimination et ouvert à la collaboration.

OBJECTIF 3.3

Améliorer les différentes dimensions de notre environnement

À Maisonneuve, nous sommes convaincus de l'importance de l'environnement interne comme facteur incontournable de la qualité du milieu de vie. Nous voulons poursuivre les efforts entrepris depuis plusieurs années pour améliorer cet environnement, quant aux paramètres de confort, à l'entretien ménager, à la fonctionnalité et à l'esthétisme des lieux. À cet aspect physique vient se greffer également une dimension numérique jugée centrale lors de l'évaluation mi-parcours du Plan stratégique et condition incontournable pour l'atteinte de bon nombre de nos objectifs. Nous veillerons ainsi à la satisfaction de l'ensemble de la communauté quant aux outils numériques en soutien aux études, aux services offerts et au travail. Nous poursuivrons l'amélioration des espaces réservés aux étudiants et des installations sportives en y consacrant certaines des ressources dont nous disposons. Pour les membres de la communauté ayant, par ailleurs, émis le souhait de « rêver » à des aménagements majeurs, nous maintiendrons nos efforts pour l'obtention d'un financement particulier en collaboration avec des partenaires, dont la Fondation du Collège de Maisonneuve.



Quant à notre contribution à la protection de l'environnement, elle s'est concrétisée par un plan de développement durable dont la mise en place se poursuivra entre autres par l'intégration des principes du développement durable dans l'ensemble de nos pratiques. Ainsi, en filigrane de toutes nos activités, les principes du développement durable demeurent tangibles et se veulent intégrés. Nos actions seront donc influencées de manière transversale par la place que nous accordons au développement durable, responsabilité partagée par tous. Enfin, l'environnement social pour le personnel et parascolaire pour les étudiants continuera de trouver sa place à travers les nombreuses activités bien implantées dans le milieu dont plusieurs répondent à la curiosité intellectuelle des membres de la communauté.

ORIENTATION

04



Une communauté éducative se démarquant par son **expertise** dans les domaines **interculturel** et **international**

L'interculturalisme et l'internationalisation sont des éléments dont Maisonneuve tient compte depuis longtemps, autant dans le cadre de la formation que dans celui de ses interventions à l'externe. Fort de sa riche expérience, Maisonneuve se démarque par son expertise en ces domaines.

RÉSULTATS ATTENDUS POUR L'ENSEMBLE DE L'ORIENTATION

- › Avoir soutenu la mise en œuvre et le développement des pratiques inclusives
- › Avoir diversifié l'offre d'activités favorisant l'ouverture sur le monde
- › Avoir augmenté la mobilité étudiante
- › Avoir développé de nouveaux projets et ententes avec d'autres établissements
- › Avoir augmenté les occasions de transfert et de partage d'expertise à l'international

OBJECTIF 4.1

Soutenir la mise en œuvre de pratiques inclusives en matière interculturelle

Le portrait démographique de Maisonneuve reflète celui de Montréal. Nous accueillons de plus en plus d'étudiants et d'employés issus de cultures différentes. Convaincus des effets positifs de cette pluralité, nous réviserons nos outils et ferons en sorte que nos pratiques soient inclusives et institutionnalisées pour intégrer toutes les facettes de l'interculturalisme à notre quotidien, et nous consoliderons ainsi nos interventions interculturelles. Par ailleurs, nous continuerons de proposer toute une gamme d'activités aux étudiants et aux employés sur nos trois campus pour leur faire connaître les réalités des autres cultures, qu'elles soient d'ici ou d'ailleurs.

OBJECTIF 4.2

Développer l'internationalisation des programmes

Le contexte d'internationalisation et de mondialisation actuel accentue notre responsabilité d'encourager nos étudiants à être des citoyens actifs et proactifs, capables de comprendre leur environnement et d'agir sur celui-ci. Dans cette visée, nous souhaitons, à travers les programmes, permettre aux étudiants de prendre conscience des enjeux mondiaux et de la réalité internationale.

Ainsi, c'est sous différentes formes que nous favoriserons les expériences hors Québec ou hors de la région métropolitaine permettant à nos étudiants de faire preuve d'adaptabilité, qualité essentielle pour exercer leur rôle professionnel et citoyen. Pour ce faire, nous prévoyons développer de nouveaux partenariats avec des établissements d'enseignement supérieur.



OBJECTIF 4.3

Développer des projets de partage et de transfert d'expertise à l'échelle nationale et internationale

Depuis plusieurs années, la communauté éducative de Maisonneuve est présente sur la scène nationale et internationale, entre autres à travers différents projets de partage et de transfert d'expertise.

Par l'entremise de notre Service de développement inter-culturel, international et des relations avec la collectivité, nous planifions augmenter les occasions d'échanges formels avec des partenaires afin de nous permettre de déployer, à l'échelle nationale et internationale, l'expertise qui nous distingue.

Tout comme les expériences hors Québec peuvent nous apporter beaucoup, nous pouvons faire bénéficier nos partenaires de nos compétences, notamment en recherche et en formation ; c'est au moyen de projets et de partenariats novateurs à l'échelle nationale et internationale que nous y arriverons.



05



Une communauté éducative jouant un **rôle socio-économique** de premier plan

Au fil des années, le Collège a développé des services distinctifs et une expertise unique, et il a réalisé des projets originaux. Il a entrepris de les consolider dans une offre de services globale afin que nos partenaires socioéconomiques et communautaires connaissent l'ensemble de notre offre. Ce travail se poursuit afin de faire reconnaître le Collège comme un acteur socio-économique de premier plan.

Maisonneuve poursuit son œuvre de positionnement comme Carrefour du savoir et des technologies en misant sur ses programmes et sur leur réputation d'excellence, sur le développement de son Service aux entreprises, de ses centres collégiaux de transfert de technologie (CCTT), son centre de développement dont les mandats sont en adéquation avec les orientations ministérielles et avec les plans de développement de la Ville de Montréal et de l'est de Montréal.

Fidèle à son engagement citoyen, la communauté éducative développera encore plus de collaborations avec les organismes communautaires de son quartier, participant de manière tangible à la réalisation des objectifs de cette collectivité à laquelle le Collège appartient depuis 1929. Le Collège mettra non seulement de l'avant son identité citoyenne comme facteur d'attractivité pour nos futurs étudiants, mais aussi comme porteuse d'un positionnement enviable auprès du milieu socio-économique qui nous entoure.

RÉSULTATS ATTENDUS POUR L'ENSEMBLE DE L'ORIENTATION

- › Être reconnu comme une référence dans le domaine du savoir et des technologies
- › Être reconnu comme un modèle d'organisation citoyenne et comme un acteur de premier plan engagé dans son milieu
- › Pour chacun des centres de transfert de technologie et de développement :
 - avoir augmenté la notoriété et la visibilité
 - avoir maintenu le rendement
 - avoir assuré des retombées sur la communauté interne
- › Avoir augmenté le nombre de partenaires d'affaires et le nombre d'activités de services aux entreprises et aux organismes
- › Avoir exploré les possibilités de développement de nouveaux centres d'expertises

OBJECTIF 5.1

Positionner le Collège comme « Carrefour du savoir et des technologies »

Les domaines de formation, de perfectionnement et de transfert technologique que couvre Maisonneuve projettent clairement l'image de « Carrefour du savoir et des technologies ». Maisonneuve compte tabler sur cette image et organiser des activités qui confirmeront ce positionnement. Ces activités s'adresseront notamment à notre clientèle et à nos partenaires :

- aux élèves du secondaire ;
- aux personnes intéressées par nos activités de perfectionnement et d'apprentissage ;
- aux entreprises qui ont besoin de transfert technologique dans les domaines des procédés industriels, du génie alimentaire et de l'emballage, et de l'intégration professionnelle des immigrants ;
- aux entreprises qui désirent accroître leur compétitivité et perfectionner leur personnel dans les domaines où nous offrons de l'expertise.

Se positionner comme « Carrefour du savoir et des technologies » permettra à la communauté de Maisonneuve d'unir son expertise à celles d'autres partenaires des milieux scientifiques et de l'éducation pour répondre aux besoins de la société.

OBJECTIF 5.2

Mettre de l'avant l'identité citoyenne de Maisonneuve

Le Collège compte un nombre important d'initiatives à caractère citoyen, tant chez les étudiants que portées par des membres du personnel. De tels projets encouragent l'engagement de tous dans le milieu, ce qui correspond aux valeurs de notre projet éducatif, et constitue l'identité de Maisonneuve sur laquelle nous pouvons tabler afin d'accroître la portée de nos actions tout en gagnant en visibilité. Le Collège souhaite ainsi intensifier les liens existants avec les organismes de son environnement afin d'ancrer son identité et d'être reconnu à l'externe comme un modèle citoyen.





OBJECTIF 5.3

Développer nos centres de transfert de technologie et nos autres centres d'expertise

Pour jouer un rôle actif dans son environnement, Maisonneuve compte, en plus de ses programmes et de leur réputation d'excellence, sur des atouts exceptionnels : trois centres collégiaux de transfert de technologie² et un Centre collégial de développement de matériel didactique (CCDMD)³. La mise en œuvre de leurs plans d'action et le développement de nouveaux projets avec leurs partenaires feront écho à la volonté du Collège de jouer un rôle actif dans son environnement.

Bien que chacun de ces centres ait un champ de spécialisation spécifique, les orientations qui les guident convergeront davantage vers des objectifs communs à l'ensemble de la communauté éducative de Maisonneuve, de façon à partager nos expertises afin d'en faire profiter le plus grand nombre d'individus et d'organisations possible. Nous explorerons aussi les opportunités de développement d'autres centres, en fonction des expertises déjà présentes au Collège.

² Centre d'études des procédés chimiques du Québec, Institut de technologie des emballages et du génie alimentaire, Institut de recherche sur l'intégration professionnelle des immigrants

³ Centre collégial de développement de matériel didactique

OBJECTIF 5.4

Proposer une offre de services riche et diversifiée aux entreprises et aux organismes

Chercheurs, formateurs et conseillers travaillent à déployer une offre de services variée qui répond aux divers besoins des entreprises et des organismes. En rassemblant l'ensemble de nos forces et en les faisant converger en une offre de service unique, nous maximiserons notre participation au développement de notre environnement. Nous établirons ainsi plus de partenariats et créerons un bassin d'organisations qui solliciteront davantage nos services de même que ceux de nos étudiants stagiaires et de nos finissants.



Collège de Maisonneuve
3800, rue Sherbrooke Est
Montréal (Québec) H1X 2A2

cmaisonneuve.qc.ca